

## DEPARTAMENTUL PENTRU PREGĂTIREA PERSONALULUI DIDACTIC

### Ghid pentru redactarea disertației

#### 1. Aspecte preliminare

Studiile universitare de master se finalizează cu examenul de absolvire, care constă în elaborarea și susținerea unei disertații. Procedurile de elaborare a disertației și cerințele privind conținutul acestei lucrări științifice sunt prezentate în cele ce urmează.

Aprecierea disertației de către coordonatorul științific se realizează pe baza criteriilor prezentate în fișa de evaluare (Anexa 1). La predarea disertației masterandul depune și declarația de autenticitate, privind lucrarea întocmită (Anexa 2).

#### Atenție!

- Disertația trebuie să fie redactată în limba română (**cu diacritice**).
- Disertația trebuie redactată într-un limbaj academic **impersonal**, caracteristic lucrărilor de cercetare, prin urmare.

#### 2. Etapele de elaborare a disertației

##### 2.1 Stabilirea temei

În luna octombrie (cel târziu la sfârșitul lunii), masterandul depune o cerere la secretariatul DPPD în care propune 2-3 teme de disertație, indicând și un posibil coordonator științific. Consiliul DPPD analizează toate propunerile candidaților și, în funcție de criteriile proprii (specializarea cadrului didactic, numărul de solicitări etc.), stabilește pentru fiecare masterand tema și coordonatorul disertației. Decizia consiliului DPPD este anunțată masteranzilor în prima decadă a lunii noiembrie.

##### 2.2 Coordonarea lucrării

Fiecare masterand are un profesor coordonator, care se stabilește conform procedurii de mai sus. Comunicarea cu profesorul coordonator se va realiza prin întâlniri periodice, stabilite de comun acord, atât în format fizic cât și online, pe platforma MS Teams a UTCB. Alte canale de comunicare pot fi: e-mail, whatsapp, telefon.

##### 2.3 Perioada de elaborare propriu-zisă

La început, masterandul propune profesorului coordonator un proiect de structură a

lucrării/cuprinsul, specific temei alese, până cel târziu la 30 noiembrie. Odată structura aprobată și în funcție de complexitatea temei, masterandul trebuie să se întâlnească cu profesorul coordonator ori de câte ori este nevoie pentru a discuta progresul lucrării, pentru a solicita sprijin cu materiale bibliografice etc.

O atenție deosebită se va acorda părții în care este prezentată metodologia cercetării prezentată în cadrul disertației, căreia masterandul trebuie să-i aloce suficient timp pentru a o finaliza. Pe măsură ce elaborează o parte consistentă a lucrării (de exemplu după finalizarea fiecărui capitol), masterandul prezintă acea parte coordonatorului pentru verificare și comentarii. În final, în urma rezolvării comentariilor, masterandul va prezenta coordonatorului o primă variantă a întregii lucrări de cercetare, cel târziu până la data de 1 mai. Masterandul va primi comentariile finale ale coordonatorului în decurs de 2-3 săptămâni de la trimiterea lucrării în formatul solicitat de coordonator (tipărit și/sau electronic), în așa fel încât să aibă timpul necesar pentru a face modificările solicitate.

După primirea avizului coordonatorului științific, forma finală a lucrării de disertație se depune într-un exemplar tipărit pe o singură parte a foii de hârtie, format A4, și în format digital Word și PDF, pe support CD, la secretariatul DPPD. Predarea lucrării finale se va face în perioada planificată și afișată de către secretariatul DPPD al UTCB.

### 3. Structura de ansamblu a disertației

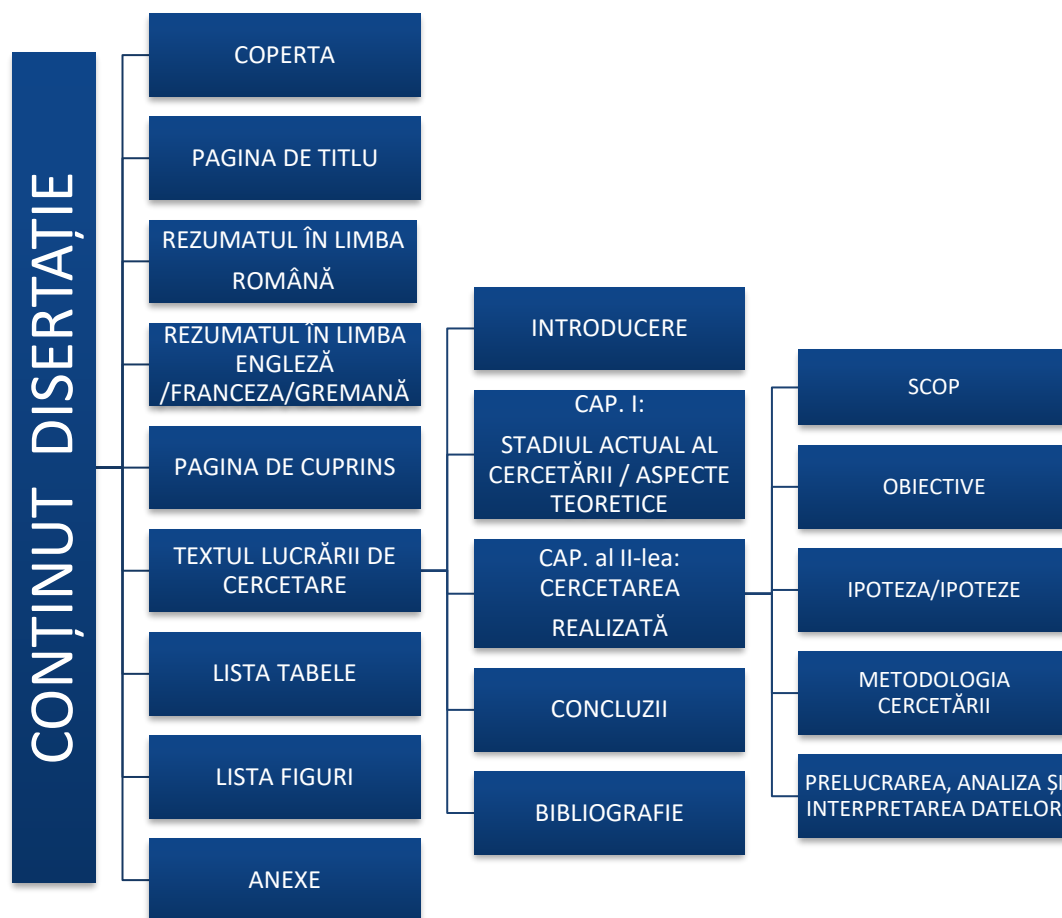
Disertația trebuie să cuprindă următoarele componente: coperta, pagina de titlu, declarația de autenticitate (a se vedea modelele la sfârșitul ghidului), rezumatul în limba română, rezumatul în limba engleză/franceză/germană, pagina de cuprins, textul disertației (lucrării), lista figurilor și lista tabelor, anexe (dacă este cazul).

Numerotarea paginilor disertației începe cu prima pagină a introducerii lucrării și se termină cu ultima pagină a bibliografiei lucrării.

**3.1 Rezumatul** diferă de introducere deoarece se referă, cu precădere, la prezentarea pe scurt a:

- a) metodologiei de obținere a acestor rezultate, în special la metodologia cercetării experimentale/cercetării constatative;
- b) rezultatelor obținute;
- c) concluziilor.

Rezumatul lucrării se va întinde pe maxim o pagină și va fi întocmit în limba română și într-o limbă de circulație internațională: engleză, franceză sau germană. Acesta nu poate fi întocmit înaintea finalizării cercetării.



**3.2 Textul disertației** este compus din:

- a) **Introducerea**
- b) **Capitolul I.** Sunt tratate aspectele teoretice și stadiul actual al cercetării la nivel național și internațional referitoare la tema disertației.
- c) **Capitolul al II-lea.** Este destinat prezentării cercetării științifice elaborate de masterand.
- d) **Concluziile cercetării.**
- e) **Bibliografia**

În cadrul paginii de cuprins, fiecare capitol, subcapitol, secțiune va avea trecută paginația.

**a) Introducerea**

În elaborarea introducerii, masterandul trebuie să facă referire cel puțin la:

- motivația alegerii temei;
- întrebările la care disertația își propune să dea răspunsuri;
- importanța și actualitatea temei abordate în lucrare (pentru cine prezintă interes?);
- descrierea pe scurt a capitolelor disertației.

Introducerea va fi de maxim două pagini.

**b) Capitolul I** – reprezintă o sinteză a stadiului actual al cercetării științifice pentru tema abordată

în cadrul disertației.

În funcție de complexitatea temei de cercetare, acest capitol poate să conțină unul sau mai multe subcapitole în care se prezintă o recenzie a literaturii științifice relevante și rezultatele studiului bibliografiei, concretizate în:

- definiții, concepte, principii, exemple etc. importante pentru tema aleasă;
- rezultatele altor cercetări similare;
- prezentarea elementelor de mai sus într-o modalitate proprie autorului (masterandului) prin: parafrizare, comparare, exprimarea unor păreri critice personale rezultate din cercetarea literaturii de specialitate pe tema tratată în cadrul disertației etc. O atenție specială se va acorda citărilor.

c) *Capitolul al II-lea* – este dedicat cercetării și poartă titlul acesteia.

Acest capitol cuprinde unul sau mai multe subcapitole, în care trebuie prezentate următoarele elemente:

- Tipul, scopul și obiectivele specifice ale cercetării;
- Ipoteza/ipotezele cercetării;
- Eșantionul utilizat;
- Variabilele cercetării (dependente și independente);
- Metodologia cercetării, care detaliază metodele și instrumentele de colectare, prelucrare și interpretare a datelor/informațiilor cercetării;
- Analiza și interpretarea rezultatelor obținute:
  - Analiza cantitativă va cuprinde datele statistice elementare (medii, procente, coeficienți de corelație), tabele și reprezentarea lor grafică (diagrame, histograme etc.).
  - Analiza calitativă cuprinde rezultatele desprinse din observare, interviu, studii de caz, focus grup, analiza documentelor, analiza de conținut, date biografice/ anamnestice, analiza materialelor audio/video etc.
  - Analiza cantitativă și analiza calitativă vor fi integrate pe tot parcursul cercetării.
  - Analiza, interpretarea și problematizarea rezultatelor analizei datelor trebuie să fie reflexivă prin raportarea la conceptele și considerațiile teoretice descrise în secțiunile anterioare (Introducere și Stadiul actual al cercetării).
  - Interpretarea pedagogică/ psihologică a datelor (se prezintă semnificația pedagogică / psihologică a rezultatelor obținute, implicațiile pedagogice/ psihologice din spatele cifrelor, indicatorilor statistici, făcându-se referire la ipotezele propuse ; de exemplu, de ce se consideră că s-a validat sau nu o ipoteză, ca urmare a obținerii unui anumit rezultat).

d) *Concluzii finale*

Această parte se concretizează în discutarea concluziilor cercetării, prin enunțarea și explicarea următoarelor aspecte:

- concluziile la care s-a ajuns prin acceptarea/ confirmarea/ validarea/ verificarea sau infirmarea ipotezelor cercetării;
- importanța acestor concluzii pentru activitatea didactică la clasă/școală și/sau la alte clase/școli;
- limitele cercetării;
- recomandări pentru continuarea cercetării sau pentru noi cercetări pe aceeași temă;

- contribuția personală a masterandului în elaborarea disertației.

Fiecare capitol și subcapitol vor fi numerotate cu cifre arabe sau romane (de exemplu: 1; 2.3; II.1.2 etc.).

#### *e) Bibliografia*

Va cuprinde toate sursele, inclusiv cele electronice, în ordine alfabetică, numerotate cu cifre arabe, urmate de punct. În cazul în care unui autor îi corespund mai multe lucrări, acestea vor fi trecute în ordine cronologică. Se recomandă utilizarea a minimum 15 surse bibliografice.

**3.3 Lista figurilor din text** cuprinde în ordinea apariției în textul lucrării: numărul, titlul și pagina în care poate fi găsită fiecare figură.

**3.4 Lista tabelelor din text** cuprinde în ordinea apariției în textul lucrării: numărul, titlul și pagina în care poate fi găsit fiecare tabel.

Rezumatul și listele figurilor și tabelelor din text sunt întocmite după aducerea cercetării în forma finală.

**3.5 Anexele** cuprind, în special, instrumentele de cercetare utilizate (chestionare, teste, ghid de interviu, ghid pentru focus grup, grile de observare etc.), imagini etc.

## **4. Tehnoredactarea disertației**

### **4.1 Tehnoredactarea**

Disertația se redactează în format A4, cu margini în opțiunea „normal”, cu spațierea la un rând și jumătate. Fontul este Times New Roman, cu mărimea 12. Paginarea se face în partea de jos, la mijloc.

Nu se numerotează coperta, pagina de titlu, rezumatele (în limba română și în limba străină), lista figurilor din text, lista tabelelor din text și anexele.

Disertația trebuie să aibă minim 50 de pagini.

### **4.2 Citările**

Definiții, expresii, pasaje, puncte de vedere, argumente, clasificări etc. ce aparțin unui autor, altul decât autorul lucrării de disertație, se citează prin reproducerea fidelă a textului între **ghilimele**. În aceste cazuri, după închiderea ghilimelelor se indică, în mod obligatoriu, în text, între paranteze (Nume autor, An, Pagină/Pagini), de exemplu: (Albulescu, I., 2015, p.2) respectiv (Albulescu, I., 2015, pp. 2-7) pentru mai multe pagini.

#### **Exemplu:**

Referința în text (trimite către bibliografia finală):

„Noi suntem răspunzători de obișnuința pe care ne-am format-o de a fi noi înșine, ceea ce înseamnă că tot noi avem puterea să modificăm sau să transformăm acest sine rutinat” (Dispenza, 2019, p. 282)

Referința în Bibliografia lucrării (trimite către lucrarea citată)

**Exemplu:**

Dispenza, J. (2019). *Antrenează-ți creierul! Strategii și tehnici de transformare metală* (Ed. a 2-a) (Trad. Vacariu, M.), Curtea Veche Publishing.

**Reguli de redactare în text:**

- Se poate modifica prima literă (ex. majusculă) sau semnul final de punctuație dintr-un citat (ex. punct)
- Dacă se omite un fragment de text din interiorul unei propoziții citate, se marchează omisiunea cu (...)
- Dacă se omite un fragment de text dintre propoziții, se marchează omisiunea cu (...)
- Notele din interiorul unui citat se marchează cu [ ].

• Atunci când se folosește **parafrizarea**, adică enunțarea cu propriile cuvinte a ideilor ce aparțin unui alt autor, de asemenea, trebuie indicată, în textul lucrării, sursa la care se face referire.

**Exemplu:**

Conform Albușescu (2015, pag.....), s-a putut observa că rata de creștere a .....

**Autorii disertațiilor trebuie să aibă în vedere faptul că preluările din sursele bibliografice în disertație să se facă preponderent prin parafrizare și în mai mică măsură prin reproducere fidelă a textelor altor autori, puse între ghilimele.**

**Atenție!**

Toate referințele făcute în textul lucrării de disertație trebuie să apară și în bibliografie, în mod detaliat, în acord cu cerințele explicate la punctul 4.5 al acestui ghid. Totodată, toate referințele menționate în bibliografie trebuie să se regăsească în textul lucrării.

**Alte reguli:**

- Lucrare cu doi autori: se menționează mereu ambele nume;
- Lucrare cu trei-cinci autori: se menționează toate numele la prima trimitere, apoi doar numele primului autor urmat de et al.
- Lucrare cu șase sau mai mulți autori: se menționează doar numele primului autor urmat de et al.
- După ce o lucrare este citată într-un paragraf, numele autorului fiind folosit în afara parantezei, la următoarele trimiteri din acel paragraf se omite anul publicării.
- Când se face trimitere la o lucrare cu mai mulți autori:
  - în afara parantezei se folosește „și” înainte de ultimul autor;  
Exemplu:  
Gheorghe, Ion și Vasile (2013) au arătat că...
  - în interiorul parantezei și în bibliografia finală se folosește „&”.

**Exemplu:**

Recent, a fost demonstrată neuroplasticitatea creierului. (Gheorghe, Ion & Vasile, 2013).

- În text, se face trimitere la mai multe lucrări ale unui autor menționând, în ordine cronologică, anii în care lucrările respective au fost publicate.

**Exemplu:**

Nu toți autorii sunt însă de acord cu acest punct de vedere (Gheorghe, 1998, 1999, 2008).

- În text, se face trimitere la mai multe lucrări ale mai multor autori, separând autorii prin „;”.

**Exemplu:**

Transformarea ovinelor în lupi a fost studiată exhaustiv în România (Gheorghe, 1998; Ion, 2003).

În cazul în care sunt citate două sau mai multe surse bibliografice aparținând aceluiași autor, având toate același an de apariție se introduc litere mici arabe după indicarea anului [de exemplu, Ionescu (2020 a), respectiv, Ionescu (2020 b)].

**Resurse bibliografice secundare**

Când sursele originale nu sunt disponibile în format fizic sau digital, trebuie menționată a doua sursă în lista bibliografică, iar în text se menționează lucrarea originală și se citează sursa secundară, de exemplu, “...raportul/ teoria elaborată de Ionescu (citată în / *apud* Popescu, 2020)”.

**4.3 Numerotarea figurilor.**

În categoria figurilor sunt incluse: reprezentările grafice, schemele, imaginile etc. Fiecare figură din textul lucrării va avea număr și titlu.

Numerotarea se face cu două cifre cu punct între ele, din care prima cifră reprezintă numărul capitolului în care apare, iar a doua cifră reprezintă numărul de ordine al figurii în cadrul capitolului, de exemplu: *Figura 1.6 – Rezultatele pe județ obținute de elevi la examenul de evaluare națională din clasa a VIII-a, în perioada 2018-2022.*

Poziția numărului și titlului figurilor se va face în partea de jos a fiecărei figurii, pe centru, cu mărimea caracterului de 11, format italic. Sub numărul și titlul fiecărei figuri trebuie specificată sursa, de exemplu: *Sursa: prelucrare personală sau arhivă personală sau Nume autor (anul în care a fost publicată lucrarea citată), Titlu lucrare, pagina la care apare figura folosită, an de apariție a lucrării etc.*

**4.4 Numerotarea tabelelor.**

Fiecare tabel din textul lucrării va avea număr și titlu. Numerotarea se face cu două cifre cu punct între ele, din care prima cifră reprezintă numărul capitolului în care apare, iar a doua cifră reprezintă numărul de ordine al tabelului în cadrul capitolului, de exemplu: *Tabelul 2.3 – Datele obținute din analiza fișelor de observare în faza preexperimentală.*

Poziția numărului și titlului tabelelor se va face deasupra fiecărui tabel, aliniat centrat, cu mărimea caracterului de 11.

Sub fiecare tabel trebuie specificată sursa. Atunci când tabelul este preluat dintr-o altă lucrare de cercetare, se specifică elementele de identificare a sursei citate conform următorului exemplu: *Sursa: Nume autor (anul în care a fost publicată lucrarea), Titlu lucrare, pagina la care apare*

tabelul folosit. Sursa este scrisă cu tipul caracterului italic și mărimea de 11.

#### 4.5 Bibliografia

Toate referințele bibliografice trebuie să fie ordonate alfabetic în funcție de numele autorilor și numerotate cu cifre arabe urmate de punct, cu mărimea caracterului de 11 (stilul APA).

Fiecare referință (sursă citată) trebuie să aibă specificate următoarele 4 elemente:

1. numele autorului/autorilor,
2. data de apariție a lucrării,
3. titlul lucrării citate (ce poate fi: - de sine stătător: carte, revistă, website, raport sau - ca parte a unei lucrări mai extinse: capitol într-o carte, articol într-o revistă) și
4. editura, revista, website-ul cu indicarea hiperlink-ului DOI sau URL. Dacă există ambele link-uri se indică doar DOI.

#### Exemple:

- Pentru carte/ manual:
  1. Autor, A.A., & Autor, B. B. (an). *Titlul cărții* (Ed. A 2-a). Editura. DOI
  2. Bryman, A. & Bell, E. (2003). *Business research methods*, Oxford University Press, Oxford
  3. Brown, L. S. (2018). *Feminist therapy* (2nd ed.). American Psychological Association. <https://doi.org/10.1037/0000092-000>
- Pentru articol din jurnal academic:
  1. Călin, A. A., Florea, B. B., (an). Titlu articol citat, *Titlu revistă*, *Volum* (nr.), paginile la care poate fi găsit articolul
  2. Darvanitoyannis, I. și Krystallis, A. (2006). An empirical examination of the determinants of honey consumption in Romania, *International Journal of Food Science and Technology* 41, pp. 1164–1176
  3. McCauley, S. M., & Christiansen, M. H. (2019). Language learning as language use: A cross-linguistic model of child language development. *Psychological Review*, 126(1), 1-15. <https://doi.org/10.1037/rev0000126>
  4. [www.abc.ro](http://www.abc.ro), accesat la data de.....



(coperta)

**UNIVERSITATEA TEHNICĂ DE CONSTRUCȚII BUCUREȘTI**  
**DEPARTAMENTUL PENTRU PREGĂTIREA PERSONALULUI DIDACTIC**

STUDII UNIVERSITARE DE MASTER

Specializarea: .....

**DISERTAȚIE**

Coordonare științifică:

Titlul, numele.....

Masterand: numele.....

București

Anul

(pagina de titlu)

**UNIVERSITATEA TEHNICĂ DE CONSTRUCȚII BUCUREȘTI**  
**DEPARTAMENTUL PENTRU PREGĂTIREA PERSONALULUI DIDACTIC**

STUDII UNIVERSITARE DE MASTER

Specializarea: .....

**Titlul disertației**

Coordonare științifică:

Titlul, numele.....

Masterand: nume.....

București

Anul

**UNIVERSITATEA TEHNICĂ DE CONSTRUCȚII BUCUREȘTI**

Departamentul pentru Pregătirea Personalului Didactic

Denumirea specializării de master:

Anexa 1

**FIȘĂ DE EVALUARE A DISERTAȚIEI  
DE CĂTRE CONDUCĂTORUL ȘTIINȚIFIC**

Numele și prenumele absolventului		
Denumirea dizertației		
Numele și prenumele conducătorului dizertației		
<b>1. CRITERII GENERALE DE EVALUARE A LUCRĂRII (max. 15 puncte)</b>		
Denumirea criteriului de evaluare	Aprecierile conducătorului	Punctajul acordat
Disertația respectă structura standard sau are o structură specială acceptată de conducător? (Se va preciza și motiva structura acceptată) (max. 4 puncte)		
Ponderele părților dizertației (se argumentează acceptarea lor) (max. 4 puncte)		
Tema lucrării este în acord cu specializarea de master la care este masterandul (max. 3 puncte)		
Lucrarea conține și o parte practică posibil de aplicat <sup>1</sup> (max. 4 puncte)		
<b>TOTAL CRITERIU 1</b>		
<b>2. CONȚINUTUL LUCRĂRII DE DISERTAȚIE (max. 60 puncte)</b>		
Aprecierile structurării lucrării (capitole, subcapitole), coerența și corectitudinea formulării, claritatea prezentării (max. 10 puncte)		
Evaluarea gradului și a modului de utilizare a surselor bibliografice (existența și actualitatea surselor, importanța, modul de referire, măsura utilizării lor etc. (max. 10 puncte)		
Conținutul părții teoretice (Utilitatea teoriei prezentate pentru subiectul lucrării, consistența, claritatea, coerența și corectitudinea) (max. 10 puncte)		

Calitatea dezvoltării temei (consistența, corectitudinea, modul de prezentare, descrierea experimentărilor și rezultatele experimentale, caracterul inovativ al metodelor de experimentare sau al rezultatelor) (max. 20 puncte)		
Calitatea și conținutul elementelor complementare (programe de calcul, diagrame, desene s.a.) (max. 10 puncte)		
TOTAL CRITERIU 2		
<b>3. APRECIERE GENERALĂ (max. 15 puncte)</b>		
Măsura în care pentru elaborarea lucrării s-au utilizat cunoștințe din cadrul procesului de învățământ (max. 5 puncte)		
Stilul de redactare, gradul de independență al masterandului pe parcursul elaborării lucrării, aspectul estetic, corectitudinea exprimării s.a. (max. 10 puncte)		
TOTAL CRITERIU 3		
DIN OFICIU		<b>10</b>
TOTAL PUNCTAJ		

<sup>1</sup>Prin parte practică a unei lucrări de cercetare științifică se înțelege finalizarea cu un rezultat concret care poate fi aplicat (model experimental cu posibilități de îmbunătățire)

Data :

Coordonator științific:

## DECLARAȚIE PRIVIND CONȚINUTUL AUTENTIC AL DISERTAȚIEI DE FINALIZARE A STUDIILOR DE MASTER

Subsemnata/Subsemnatul \_\_\_\_\_,  
domiciliat în \_\_\_\_\_ legitimat  
cu \_\_seria \_\_\_\_\_ nr. \_\_\_\_\_, CNP \_\_\_\_\_ autorul disertației  
cu titlul: \_\_\_\_\_

\_\_\_\_\_

elaborată în vederea susținerii examenului de finalizare a studiilor de master organizate de către  
Departamentul pentru Pregătirea Personalului Didactic din cadrul Universității Tehnice de  
Construcții București, în anul universitar \_\_\_\_\_, declar pe proprie răspundere, că  
disertația prezentată pentru a fi susținută în cadrul sesiunii de finalizare a studiilor de master,  
Specializarea \_\_\_\_\_ este rezultatul propriei  
activități intelectuale, nu conține porțiuni plagiate, iar sursele bibliografice au fost utilizate cu  
respectarea legislației române și a convențiilor internaționale privind copyright-ul.

Data,

Semnătura,